

NAZILLI KAYMAKAMLIĐI

HALK EĐİTİMİ MERKEZİ
2024-2028 STRATEJİK PLANI



*Eğitimdir ki bir milleti ya özgür,
bağımsız, şanlı ve yüce bir toplum halinde yaşatır
ya da onu köleliğe ve yoksulluğa iter.*

Mustafa Kemal ATATÜRK



Günümüz dünyasında gelişen ve sürekliliği izlenebilen her şey hızla değişiyor. Toplumların şüphesiz ki eğitim anlayışlarında da büyük değişiklikler yaşanıyor. Gençlerimizin geleceğini , bizlerin yarınlarını aydınlatmanın yolu eğitimden geçiyor. Cumhuriyetimizin kurucusu Mustafa Kemal Atatürk'ün hedef gösterdiği çağdaş uygarlıklar seviyesine çıkmak, yine O' nun Cumhuriyeti emanet ettiği gençleri, teknolojinin bütün nimetlerinden yararlandırarak, kendilerini en iyi hissettikleri alanda gelişme imkanı sağlayarak gerçekleştirilebilir.

Bilgi çağındaki bilgi toplumu dünyasında yaşanan akıl almaz hızdaki bu değişimler artık önceden tahmin edilemez ve öngörülemez olmuşlardır. Yapılacak şey bu değişime ayak uydurmak yerine değişime neden olmak olarak açıklanabilir. Yaygın bir deyim ile değişmeyen tek şey değişimdir. İçinde yaşadığımız çağ artık üretim çağı değil, bilgi çağıdır. Bilgi en önemli sermayedir.

Nazilli Halk Eğitim Merkezi olarak en büyük amacımız vatandaşlarımızı yalnızca kurslarla yetiştirmek değil, girdikleri her türlü ortamda çevresindekilere ışık tutan, hayata hazır, hayatı aydınlatan, bizleri daha da ileriye götürecek, sosyal yönü kuvvetli vatandaşlar yetiştirmektir. Kurumumuz idare ve öğretmen kadrosuyla bizler çağa ayak uydurmuş, yeniliklere açık, Türkiye Cumhuriyeti'ni daha da yükseltecek gençler yetiştirmeyi ilke edinmiş bulunmaktayız.

Nazilli Halk Eğitim Merkezi 2024-2028 Stratejik Planında belirtilen amaç ve hedeflere ulaşmamızın kurumumuzun gelişme ve kurumsallaşma süreçlerine önemli katkılar sağlayacağına inanmaktayız. Planın hazırlanmasında emeği geçen Stratejik Yönetim Ekibine ve İlçe Milli Eğitim Müdürlüğümüze Kurum ve Kuruluşlara, öğretmen ve kursiyerlerimize teşekkür ederim.

*Mustafa SAVAŞ
Kurum Müdürü*

SUNUŞ**İÇİNDEKİLER****TABLolar****ŞEKİLLER****TANIMLAR****GİRİŞ**

1. BÖLÜM: STRATEJİK PLANHAZIRLIK SÜRECİ	1
A. Strateji Geliştirme Kurulu	1
B. Stratejik Plan Hazırlama Ekibi	1
2. BÖLÜM: DURUMANALİZİ	2
A. Kurumsal Tarihçe	2
B. Uygulanmakta Olan Stratejik Planın Değerlendirilmesi	2
C. Faaliyet Alanları ile Ürün ve Hizmetlerin Belirlenmesi	3
D. Paydaş Analizi	3
E. Kuruluş İçi Analiz	10
F. GZFT Analizi	12
G. Tespitler ve İhtiyaçların Belirlenmesi	13
3. BÖLÜM: GELECEĞE BAKIŞ	14
A. Misyon, Vizyon, Temel Değerler	14
B. Stratejik Amaçlar	15
C. Stratejik Hedefler, Performans Göstergeleri, Stratejiler	16
D. Maliyetlendirme	21
E. İzleme ve Değerlendirme	21
EKLER	22

TABLolar	SAYFA
Tablo 1: Faaliyet Alanı-Ürün/Hizmet Listesi	3
Tablo 2: Paydaş Tablosu	4
Tablo 3: Paydaşların Önceliklendirilmesi	4
Tablo 4: Paydaş Görüşlerinin Alınmasına İlişkin Çalışmalar	5
Tablo 5: Okul Yönetici Sayıları	10
Tablo 6: Öğretmen, Öğrenci, Derslik Sayıları	10
Tablo 7: Branş Bazında Öğretmen Norm, Mevcut, İhtiyaç Sayıları	10
Tablo 8: Yardımcı Personel/Destek Personeli Sayısı	10
Tablo 9: Okul Binasının Fiziki Durumu	10
Tablo 10: Teknoloji ve Bilişim Altyapısı	11
Tablo 11: Tahmini Kaynaklar	11
Tablo 12: GZFT Listesi	12
Tablo 13: Tespitler ve İhtiyaçlar	13
Tablo 14: Stratejik Amaçlar, Hedefler	15
Tablo 15: Tahmini Maliyetler	21
Tablo 16: Strateji Geliştirme Kurulu	22
Tablo 17: Stratejik Planlama Ekibi	21

ŞEKİLLER	SAYFA
ŞEKİL 1 NAZİLLİ HALK EĞİTİMİ MERKEZİ STRATEJİK PLAN HAZIRLAMA MODELİ	1
ŞEKİL 2 YÖNETİCİ, ÖĞRETMEN USTA ÖĞRETİCİ VE PERSONEL İÇ PAYDAŞ ANKETİ SONUÇLARI.....	5
ŞEKİL 3 KURUMUN FİZİKİ YAPISI VE SUNDUĞU OLANAKLAR	6
ŞEKİL 4 İŞBİRLİĞİ VE İLETİŞİM YÖNTEMLERİ, KİŞİSEL VE MESLEKİ GELİŞİM, KURUMSAL KÜLTÜRÜN BENİMSENMESİ GİBİ FAKTÖRLER.....	7
ŞEKİL 5 KURSIYER İÇ PAYDAŞ ANKETİ SONUÇLARI.....	8
ŞEKİL 6 FİZİKİ YAPISI VE SUNDUĞU OLANAKLAR AÇISINDAN YETERLİLİK DURUMU.....	9
ŞEKİL 7 İŞBİRLİĞİ VE İLETİŞİM YÖNTEMLERİ, KİŞİSEL GELİŞİM, KURUMSAL KÜLTÜRÜN BENİMSENMESİ GİBİ FAKTÖRLER	10
ŞEKİL 8 STRATEJİK PLAN İZLEME VE DEĞERLENDİRME MODELİ.....	19

TANIMLAR

Stratejik Plan: Kamu idarelerinin orta ve uzun vadeli amalarını, temel ilke ve politikalarını, hedef ve önceliklerini, performans ölçütlerini ve bunlara ulaşmak için izlenecek yöntemler ile kaynak dağılımlarını içeren plandır (5018 s. Kamu Mali Yönetimi ve Kontrol Kanunu, Madde 3)

Stratejik Plan Genelgesi: 2024-2028 dönemi stratejik plan çalışmalarının başlatılması için Milli Eğitim Bakanlığı Strateji Geliştirme Başkanlığı tarafından hazırlanarak duyurulan 06.10.2022 tarih ve 2022/21 sayılı genelgedir.

Hazırlık Programı: 2024-2028 dönemi stratejik plan hazırlık sürecinin aşamalarını, bu aşamalarda gerçekleştirilecek faaliyetleri, bu aşama ve faaliyetlerin tamamlanacağı tarihleri gösteren zaman çizelgesini, kurul ve ekip üyelerinin sayısını ve niteliğini açıklayan programdır.

Misyon: Kurumun/kuruluşun var oluş sebebini açıklayan, kurumun/kuruluşun kimlere, hangi amaçla ve hangi alanda hizmet verdiğini yöntemleriyle birlikte açıklayan bildirmedir.

Vizyon: Kurumun/kuruluşun ideal geleceğini sembolize eden, plan dönemi sonunda nerede olmak istediğini, nereye varmak istediğini ifade eden bildirmedir.

Ama: Kurumun/kuruluşun plan dönemi sonuna kadar genel olarak elde etmek ve ulaşmak istediği sonucu ifade eder.

Hedef: Amaların spesifik (özel) ve nicel verilerle ölçülebilir, gerçekleştirilebilir ve somut şekilde ifade edilmesidir.

Paydaş: Kurumla/kuruluşla doğrudan veya dolaylı ilgisi olan, her ne suretle olursa olsun kurumdan etkilenen ve kurumu etkileyen kişi, grup, kurum ve kuruluşları ifade eder.

GZFT (SWOT) Analizi: Kurumun güçlü ve zayıf yönlerinin belirlenmesi, kurum için mevcut fırsatların ve tehditlerin tespit edilmesi amacıyla farklı teknikler kullanılarak yapılan analizdir.

Faaliyet: Belirli bir amaca ve hedefe yönelen, başlı başına bir bütünlük oluşturan, yönetilebilir ve maliyetlendirilebilir üretim veya hizmetlerdir.

Performans Göstergesi (PG): Stratejik planda hedeflerin ölçülebilirliğini miktar ve zaman boyutuyla ifade eden göstergelerdir.

Stratejik Plan Değerlendirme Raporu: İzleme tabloları ile değerlendirme sorularının cevaplarını içeren ve her yıl şubat ayının sonuna kadar hazırlanan rapordur.

GİRİŞ

İli	Aydın	İlçesi:	Nazilli
Adres	YENİ MAH. 140 SK. NO 26 NAZİLLİ / AYDIN	Coğrafi Konum	37°54'54.6"N 28°19'25.5"E Yeni, 140. Sk., 09800 Nazilli/Aydın
Telefon	02563131530	Faks:	2563127567
e-Posta	@meb.k12.tr	Web Adresi	https://nazillihem.meb.k12.tr/
Kurum Kodu	127441	Öğretim Şekli	Tam gün

Nazilli Halk Eğitimi Merkezinin 2024-2028 Stratejik Plan hazırlık çalışmaları, Milli Eğitim Bakanlığı Strateji Geliştirme Başkanlığının 06.10.2022 tarih ve 2022/21 sayılı Genelgesi ve hazırlık programı doğrultusunda Aydın İl Milli Eğitim Müdürlüğü'nün hazırladığı İl, İlçe, Okul/Kurum Stratejik Plan Çalışma Takvimine uygun olarak başlatılmıştır. 25 Kasım 2023-30 Aralık 2023 tarihleri arasında Kurum Strateji Geliştirme Kurulu ve Stratejik Planlama Ekibi oluşturulmuştur. Stratejik Plan Hazırlama Ekibimiz, Aydın İl Milli Eğitim Müdürlüğü Ar-Ge Biriminin düzenlediği eğitim ve bilgilendirme toplantısına katılmıştır. Hazırlık çalışmalarının tamamlanmasından dolayı kurumumuzun stratejik plan hazırlama modeline uygun olarak Durum Analizi çalışmaları yapılmıştır. Bu kapsamda; kurumsal tarihçenin hazırlanması, uygulanmakta olan stratejik planın değerlendirilmesi, faaliyet alanları ve ürün-hizmetlerin değerlendirilmesi, kuruluş içi analiz, GZFT Analizi tamamlanmış, buna göre 2024-2028 stratejik planına temel oluşturacak gelişim alanları belirlenmiştir. Paydaş Analizi çalışmalarının ardından "Kurum İçi Analiz, GZFT Analizi" çalışmaları yapılmış, "Tespit ve İhtiyaçlar" belirlenmiştir. "Durum Analizi" çalışmasından elde edilen sonuçlarla "Geleceğe Bakış" bölümünün hazırlanmıştır. Bu bölümde "Misyon, Vizyon ve Temel Değerler" ile birlikte Müdürlüğümüzün 2024-2028 dönemini kapsayan 5 yıllık süreçte amaçları, hedefleri, performans göstergeleri ve stratejilerine yer verilmiştir. Hedeflerimizi gerçekleştirebilmek için her bir hedefe mahsus olmak üzere 5 yıllık dönem için tahmini maliyet belirlenmiştir. İzleme ve değerlendirme modeli hazırlanarak stratejik plan çalışmaları tamamlanmıştır. Stratejik planımız, incelenmek üzere İlçe Milli Eğitim Müdürlüğü Ar-Ge Birimine gönderilmiştir. Düzeltme işlemlerinin ardından Nazilli İlçe Milli Eğitim Müdürlüğü tarafından onaylanan planımız, okulumuzun resmi internet sitesinde kamuoyu ile paylaşılmıştır.

1. BÖLÜM: STRATEJİK PLAN HAZIRLIK SÜRECİ

06.10.2022 tarih ve 2022/21 sayılı Genelge ile birlikte hazırlanan MEB 2024-2028 Stratejik Plan Hazırlık Programında belirtilen takvime, usul ve esaslara uygun olarak Okulumuz Strateji Geliştirme Kurulu ve Stratejik Planlama Ekibi oluşturulmuş ve İl Millî Eğitim Müdürlüğü Ar-Ge birimine bilgi verilmiştir.

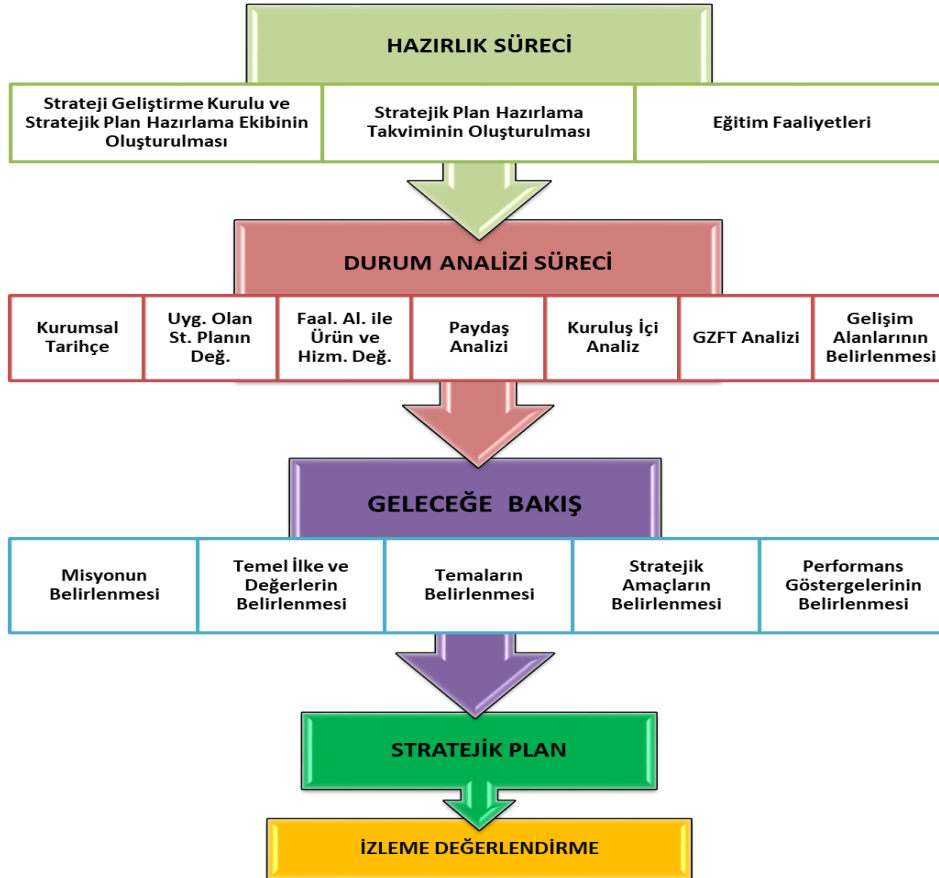
A. Strateji Geliştirme Kurulu

Okulumuz Strateji Geliştirme Kurulu; Kurum Müdürü başkanlığında, okul aile birliği başkanı, 1 müdür yardımcısı, 2 gönüllü öğretmen olmak üzere toplam 5 kişiden oluşturulmuştur (Tablo 16).

B. Stratejik Planlama Ekibi

Okulumuz Stratejik Planlama Ekibi; 1 müdür yardımcısı başkanlığında, 3 gönüllü öğretmen üye ile 1 gönüllü veli üye olmak üzere toplam 5 kişiden oluşturulmuştur (Tablo 17).

Şekil 1. Nazilli Halk Eğitimi Merkezi Stratejik Plan Hazırlama Modeli



2. BÖLÜM: DURUM ANALİZİ

A. Kurumsal Tarihçe

Nazilli Halk Eğitimi Merkezi 1972 yılında şu anda Sağlık Meslek Lisesi binası olarak kullanılan Özel idare binasının bir katında faaliyete başladı. Nazilli Halk Eğitimi Merkezi 1981 yılında yine özel idareye ait olan ve daha önceden Öğretmenler Lokali olarak kullanılan Hürriyet Caddesindeki Beşeylül İlköğretim Okulu bahçesindeki binaya taşınmıştır. Nazilli Halk Eğitimi Merkezi daha sonra Şubat 2005 yılında bir zamanlar Eski Hükümet Konağı olarak kullanılan, daha sonra ADÜ-İİBF binası olarak hizmet veren binaya taşınmıştır. Son olarakta 2021 yılında Yeni mahalledeki yeni adresimizde hizmet vermekteyiz.

Nazilli Halk Eğitimi Merkezi bünyesinde döner sermaye işletmesi kurulması üzerine 1993 yılında Akşam Sanat Okulu unvanını da olarak Nazilli Halk eğitimi Merkezi ve Akşam Sanat Okulu Müdürlüğü haline gelmiştir.

Kurum Nazilli ilçe merkezinin yanı sıra ilçeye bağlı 59 köye de yaygın eğitim hizmeti götürmektedir. Kurum zaman içinde okuma-yazma kursları, mesleki ve teknik kurslar, sosyal ve kültürel kurslar, okul öncesi anne-çocuk ve aile eğitimi, kurs dışı eğitsel etkinlikler dallarında kendini geliştirmiş ve yoğun yaygın eğitim hizmetleri gerçekleştirmeye başlamıştır. Bu faaliyetlerinin yanı sıra kurumda Açık İlköğretim Okulu, Açık Lise, Açık Mesleki ve Teknik Lise, Açık Meslek Lisesi iş ve işlemleri de gerçekleştirilmektedir.

Kurumda 2010 yılından bu güne kadar 3200 dolayında çeşitli kurslar açılmış, 60 000'i aşkın sertifika verilmiştir. Ayrıca kurs dışı eğitsel etkinliklere de on binlerce kişinin katılımı sağlanmıştır.

Teknolojinin gelişmesiyle kursiyerlere ve görev almak isteyen usta öğreticilere internet üzerinden Online Kayıt başvuru yapabilmeye imkânı sağlanmıştır.

B. Uygulanmakta Olan Stratejik Planın Değerlendirmesi

Nazilli Halk Eğitim Merkezi 2019-2023 Stratejik Planı, 31 Aralık 2023 tarihine kadar 5 yıl süreyle uygulanmıştır. Salgın sebebiyle ülkemiz genelinde uygulanan kısıtlama tedbirleri kapsamında yüz yüze eğitime ara verilmiş, Bakanlığımızın talimatları doğrultusunda devam eden kurslarda devamsızlık kayıtları alınmamış ve kurslar tamamlandıktan sonra yüzyüze eğitim başlayıncaya kadar kurs açılmamıştır. Yüzyüze eğitim başladığında Yönetmeliğin ilgi maddesine göre bütün kurslarımız 1/5 oranında telafi edilmiştir. Bu süreçte stratejik planımızda yer alan hedeflerin bazılarını gerçekleştirmek mümkün olmamıştır. Çalışmalarımız; İl ve İlçe Milli Eğitim Müdürlüğü çalışmalarıyla eşgüdümlü olarak gerçekleştirilmiş, 2019-2023 Stratejik Plan süreci tamamlanmıştır.

C. Faaliyet Alanları ile Ürün ve Hizmetlerin Belirlenmesi

Tablo 1 Faaliyet Alanı-Ürün/Hizmet Listesi

FAALİYET ALANI	ÜRÜN/HİZMETLER
A- Eğitim-Öğretim Hizmetleri	<ol style="list-style-type: none">1. Eğitim-öğretim iş ve işlemleri2. Ders Dışı Faaliyet İş ve İşlemleri3. Özel Eğitim Hizmetleri4. Kurum Teknolojik Altyapı Hizmetleri5. Anma ve Kutlama Programlarının Yürütülmesi6. Sosyal, Kültürel, Sportif Etkinlikler7. Öğrenci İşleri (kayıt, nakil, ders programları vb.)8. Zümre Toplantılarının Planlanması ve Yürütülmesi
B- Stratejik Planlama, Araştırma-Geliştirme	<ol style="list-style-type: none">1. Stratejik Planlama İşlemleri2. İhtiyaç Analizleri3. Eğitime İlişkin Verilerin Kayıtlanması4. Araştırma-Geliştirme Çalışmaları5. Projeler Koordinasyon6. Eğitimde Kalite Yönetimi Sistemi (EKYS) İşlemleri
C- İnsan Kaynaklarının Gelişimi	<ol style="list-style-type: none">1. Personel Özlük İşlemleri2. Norm Kadro İşlemleri3. Hizmet içi Eğitim Faaliyetleri
D- Fiziki ve Mali Destek	<ol style="list-style-type: none">1. Okul Güvenliğinin Sağlanması2. Ders Kitaplarının Dağıtım3. Taşınır Mal İşlemleri4. Taşınır Eğitim İşlemleri5. Temizlik, Güvenlik, Isıtma, Aydınlatma Hizmetleri6. Evrak Kabul, Yönlendirme ve Dağıtım İşlemleri7. Arşiv Hizmetleri8. Sivil Savunma İşlemleri
E-Denetim ve Rehberlik	<ol style="list-style-type: none">1. Okul/Kurumların Teftiş ve Denetimi2. Öğretmenlere Rehberlik ve İşbaşında Yetiştirme Hizmetleri3. Ön İnceleme, İnceleme ve Soruşturma Hizmetleri
F-Halkla İlişkiler	<ol style="list-style-type: none">1. Bilgi Edinme Başvurularının Cevaplanması2. Protokol İş ve İşlemleri3. Basın, Halk ve Ziyaretçilerle İlişkiler4. Okul-Aile İşbirliği

D. Paydaş Analizi

Kurumumuzun faaliyet alanları dikkate alınarak, kurumumuzun faaliyetlerinden yararlanan, faaliyetlerden doğrudan/dolaylı ve olumlu/olumsuz etkilenen veya kurumumuzun faaliyetlerini etkileyen paydaşlar (kişi, grup veya kurumlar) tespit edilmiştir.

Paydaşların Tespiti

Tablo 2 Paydaş Tablosu

Paydaş Adı	İç Paydaş	Dış Paydaş
Aydın İl Milli Eğitim Müdürlüğü		√
Nazilli Kaymakamlığı		√
Nazilli İlçe Milli Eğitim Müdürlüğü		√
Okul Müdürümüz	√	
Öğretmenlerimiz	√	
Öğrencilerimiz	√	
Velilerimiz	√	
Personelimiz	√	
İlçe Emniyet Amirliği		√
İlçe Toplum Sağlığı Merkezi		√
Taşınmalı Eğitim Görevlileri		√
Diğer Eğitim Kurumları		√
Özel Sektör		√
Sivil Toplum Kuruluşları		√
İlçe Belediye Başkanlığı		√
Mahalle Muhtarlığı		√
Diğer Kurum ve Kuruluşlar		√

Paydaşların Önceliklendirilmesi

Paydaşların önceliklendirilmesi; Kamu İdareleri İçin Stratejik Planlama Kılavuzunda (2021; 3.1 Sürüm) belirtilen Paydaş Etki/Önem Matrisi'nden (Tablo 7) yararlanılarak hazırlanmıştır.

Tablo 3 Paydaşların Önceliklendirilmesi

PAYDAŞ ADI	İÇ PAYDAŞ	DİŞ PAYDAŞ	ÖNEM DERECESESİ	ETKİ DERECESESİ	ÖNCELİĞİ
Aydın İl Milli Eğitim Müdürlüğü		√	5	5	5
Nazilli Kaymakamlığı		√	5	5	5
Nazilli İlçe Milli Eğitim Müdürlüğü		√	5	5	5
Okul Müdürümüz	√		5	5	5
Öğretmenlerimiz	√		5	5	5
Öğrencilerimiz	√		5	5	5
Velilerimiz	√		5	5	5
Personelimiz	√		5	5	5
İlçe Emniyet Amirliği		√	3	3	3
İlçe Toplum Sağlığı Merkezi		√	3	3	3
Taşınmalı Eğitim Görevlileri		√	3	3	3
Diğer Eğitim Kurumları		√	2	2	2
Özel Sektör		√	2	2	2
Sivil Toplum Kuruluşları		√	2	2	2
İlçe Belediye Başkanlığı		√	3	3	3
Mahalle Muhtarlığı		√	2	2	2
Diğer Kurum ve Kuruluşlar		√	2	2	2
Önem Derecesi: 1, 2, 3 gözet; 4,5 birlikte çalış					
Etki Derecesi: 1, 2, 3 İzle; 4, 5 bilgilendir					
Önceliği: 5= Tam; 4=Çok; 3=Orta; 2=Az; 1=Hiç					

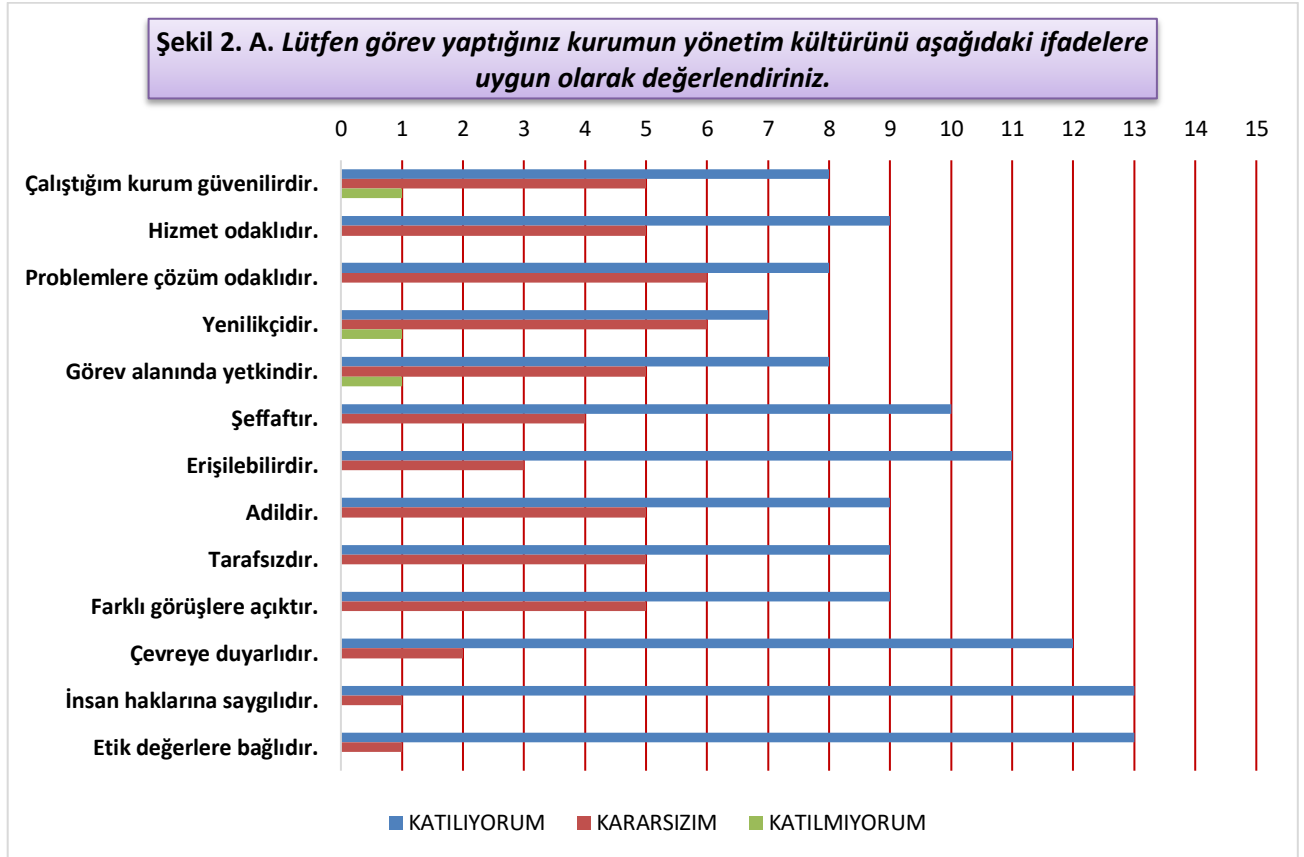
Paydaş Görüşlerinin Alınması ve Değerlendirilmesi

Durum Analizi çalışmaları kapsamında; Nazilli İlçe Milli Eğitim Müdürü başta olmak diğer okul ve kurumların yönetici ve öğretmenleri ile yüz yüze görüşmeler, mülakat, toplantı gerçekleştirilerek, dilek ve önerileri alınmıştır. Öğrenci, öğretmen, Usta Öğretici, Kursiyer, veli, yönetici ve personelden oluşan iç paydaşlarımızdan ise toplantı ve anket yöntemleri ile görüşleri alınmıştır. Kurumumuzun iç paydaşlarına yönelik yaptığımız anket çalışmasında, Aydın İl Milli Eğitim Müdürlüğü tarafından hazırlanan Yönetici, Öğretmen/Usta Öğretici ve Personel İç Paydaş Anketi ile Öğrenci ve Veli İç Paydaş Anketi soruları kullanılmıştır.

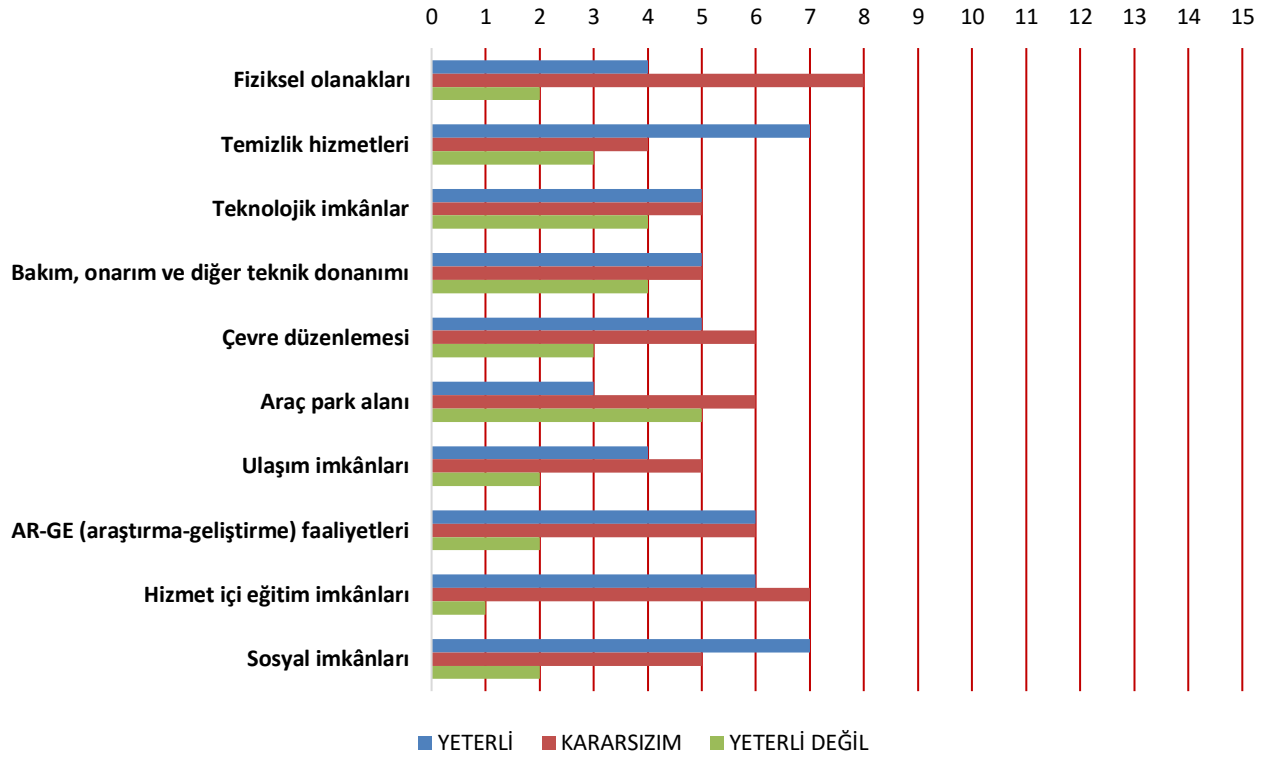
Tablo 4 Paydaş Görüşlerinin Alınmasına İlişkin Çalışmalar

PAYDAŞ ADI	YÖNTEM	SORUMLU	ÇALIŞMA TARİHİ	RAPORLAMA VE DEĞERLENDİRME SORUMLUSU
İlçe MEM Yöneticileri	Mülakat, Toplantı	Strateji Geliştirme Kurulu Bşk.	01.05.2023-19.05.2023	S. P. Hazırlama Ekibi
Diğer Eğitim Kurumu Yöneticileri	Mülakat	Strateji Geliştirme Kurulu Bşk.	01.05.2023-19.05.2023	S. P. Hazırlama Ekibi
Öğretmenlerimiz	Anket, Toplantı	S. P. Ekibi	01.05.2023-19.05.2023	S. P. Hazırlama Ekibi
Öğrencilerimiz	Anket	S. P. Ekibi	01.05.2023-19.05.2023	S. P. Hazırlama Ekibi
Velilerimiz	Anket	S. P. Ekibi	01.05.2023-19.05.2023	S. P. Hazırlama Ekibi
Personelimiz	Anket, Toplantı	S. P. Ekibi	01.05.2023-19.05.2023	S. P. Hazırlama Ekibi
Yöneticilerimiz	Anket, Toplantı	S. P. Ekibi	01.05.2023-19.05.2023	S. P. Hazırlama Ekibi

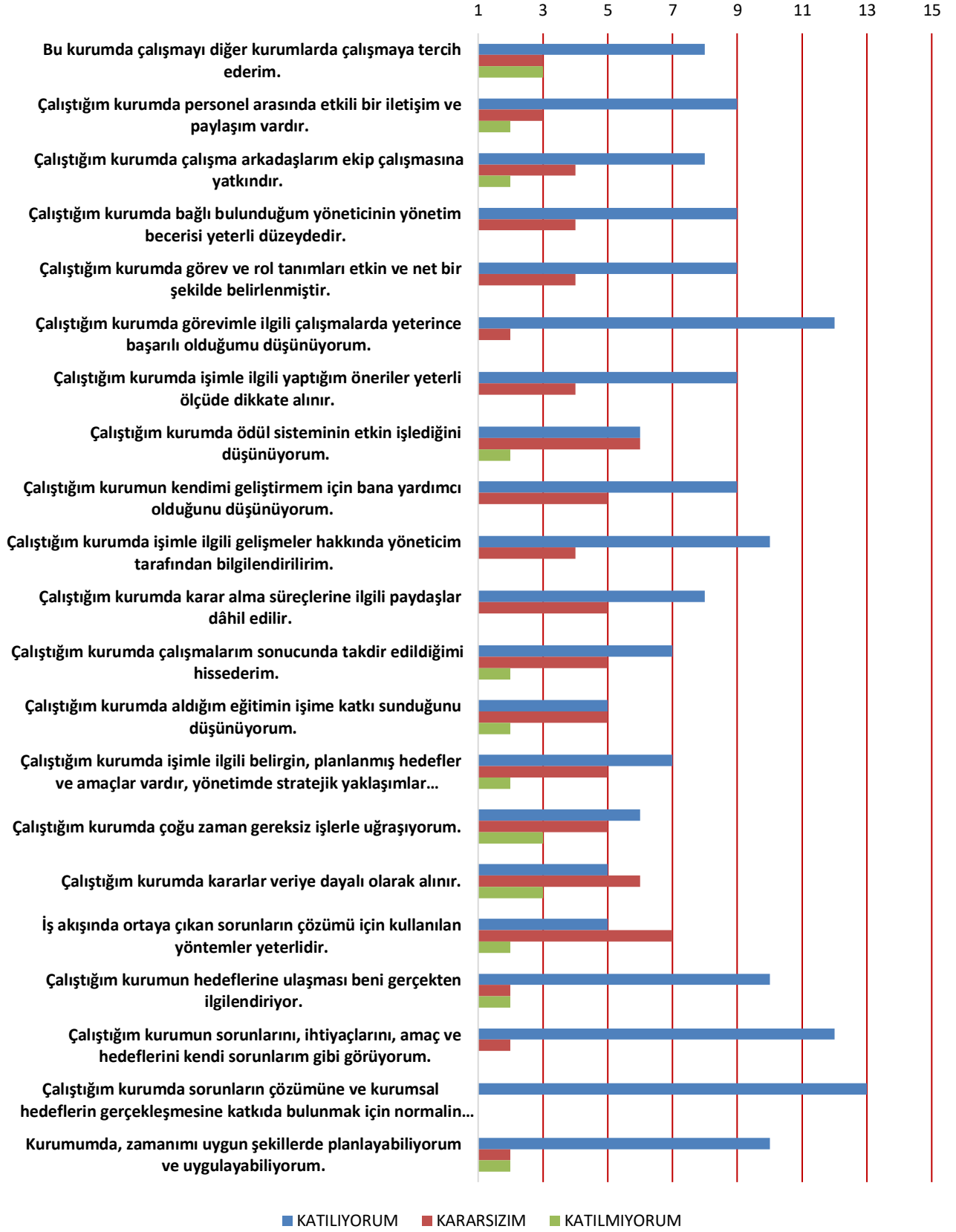
Yönetici, Öğretmen/Usta Öğretici ve Personel İç Paydaş Anketi Sonuçları



Şekil 3. B. Lütfen görev yaptığınız kurumu; kurumun fiziki yapısı ve sunduğu olanaklar açısından yeterlilik durumuna göre değerlendiriniz.

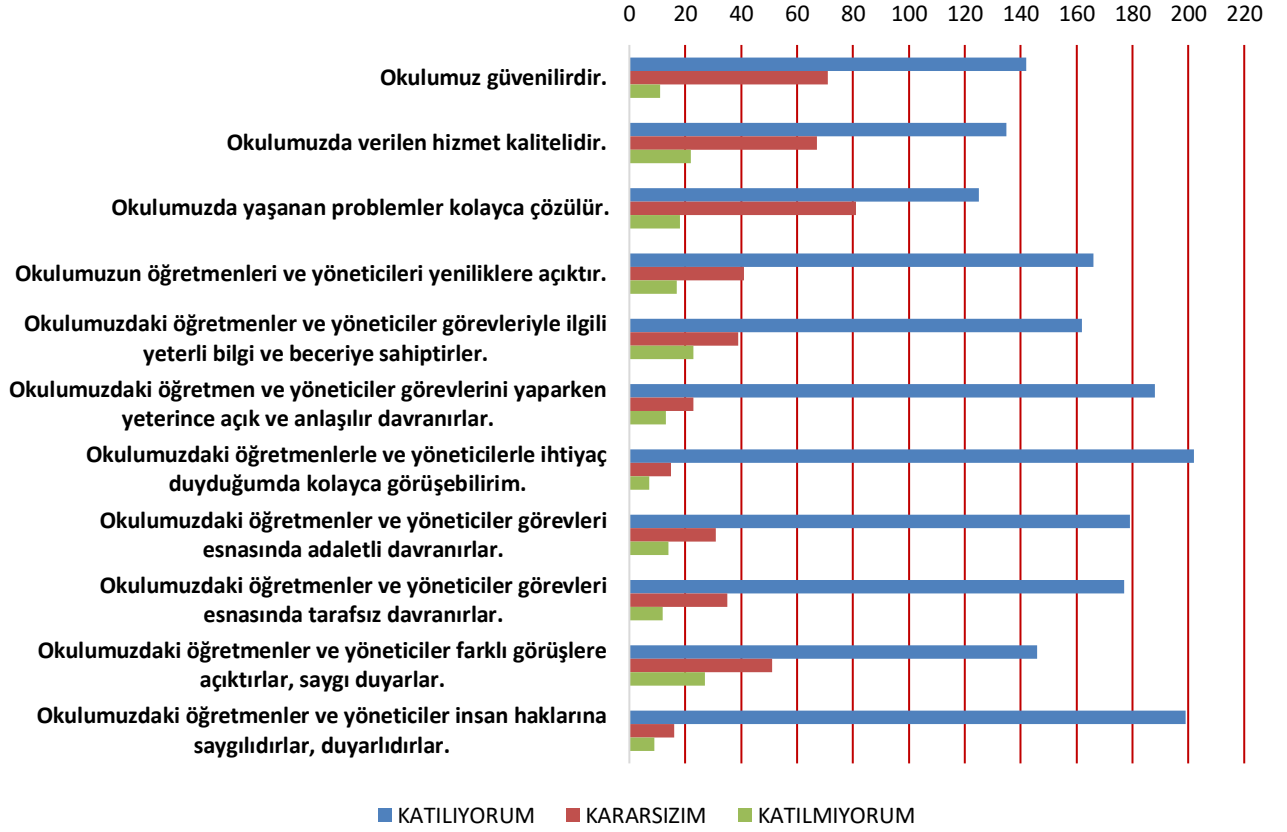


Şekil 4. C. Lütfen görev yaptığınız kurumu; işbirliği ve iletişim yöntemleri, kişisel ve mesleki gelişim, kurumsal kültürün benimsenmesi gibi faktörler açısından aşağıdaki ifadelere uygun olarak değerlendiriniz.

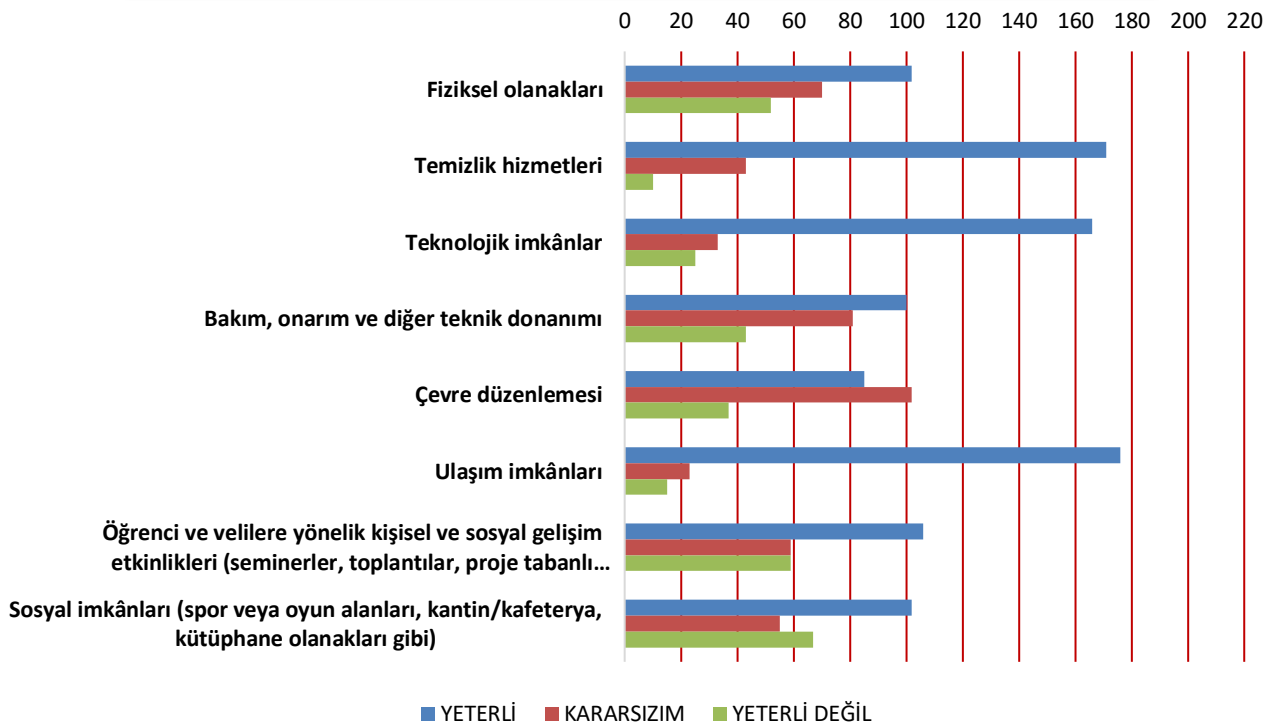


Kursiyer İç Paydaş Anketi Sonuçları

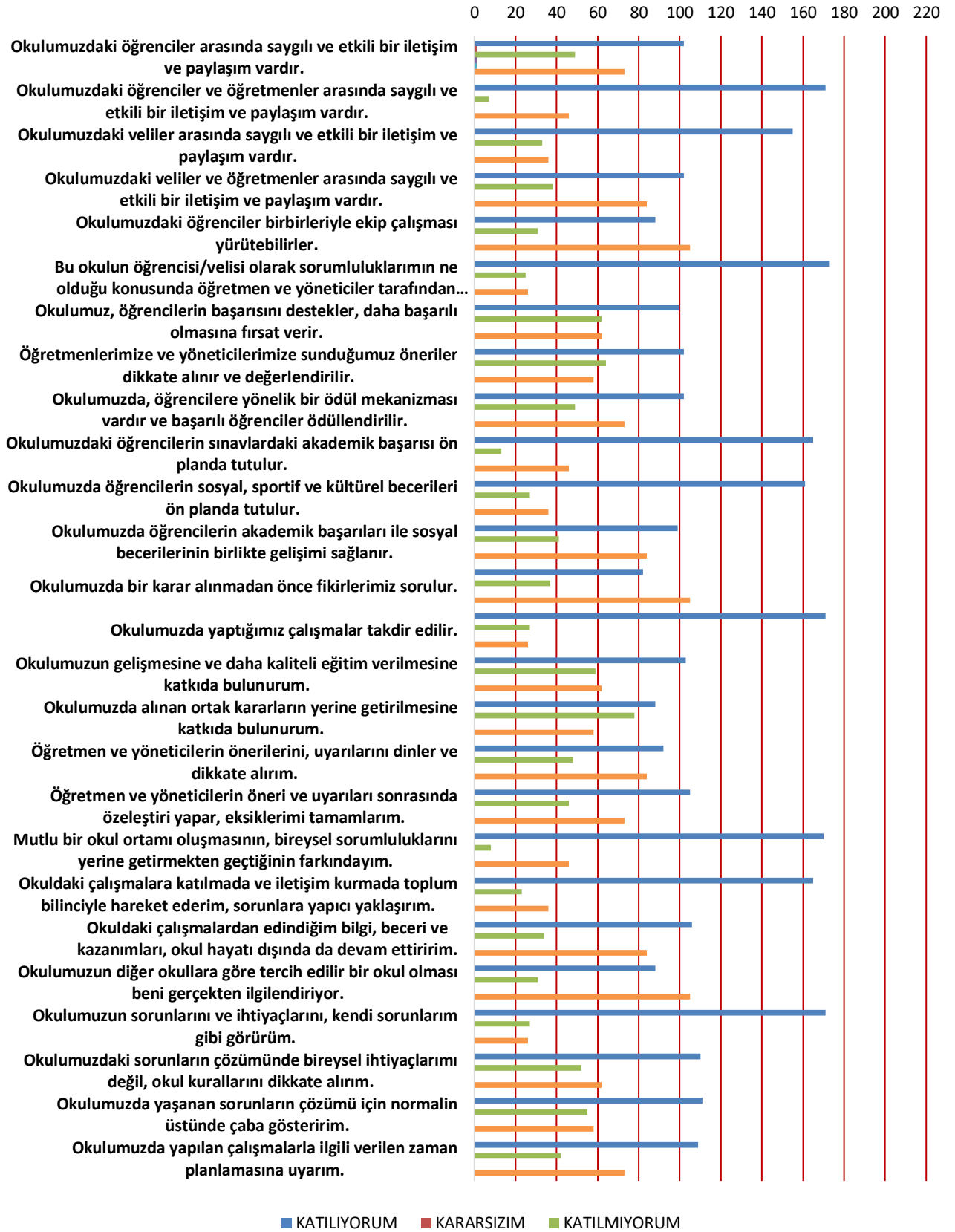
Şekil 5. A. Lütfen kursiyeri olduğunuz/öğrencinizin eğitim aldığı kurumun yönetim kültürünü aşağıdaki ifadelere uygun olarak değerlendiriniz.



Şekil 6. B. Lütfen kursiyeri olduğunuz/öğrencinizin eğitim aldığı kurumu; fiziki yapısı ve sunduğu olanaklar açısından yeterlilik durumuna göre değerlendiriniz.



Şekil 7. C. Lütfen kursiyeri olduğunuz/öğrencinizin eğitim aldığı kurumu; işbirliği ve iletişim yöntemleri, kişisel gelişim, kurumsal kültürün benimsenmesi gibi faktörler aşağıdaki ifadelere uygun olarak değerlendiriniz.



E. Kuruluş İi Analiz

İnsan Kaynakları Yetkinlik Analizi

Tablo 5 Okul Yönetici Sayısı

YÖNETİCİ SAYILARI			
	Müdür	Müdür Başyardımcısı	Müdür Yardımcısı
Norm	1	0	3
Mevcut	1	0	3

Tablo 6 Öğretmen, Öğrenci, Derslik Sayıları

SIRA	KURSIYER-ÖĞRETMEN-USTA ÖĞRETİCİ-DERSLİK BİLGİLERİ	SAYI
1	Kursiyer Sayısı	5674
2	Öğretmen Sayısı	12
3	Usta Öğretici Sayısı	86
4	Derslik Sayısı	20
5	Yerel Yönetime Ait İşbirliği Protokolünde Kullanılan Sınıf Sayısı	25

Tablo 7 Branş Bazında Öğretmen Norm, Mevcut, İhtiyaç Sayıları

SIRA	BRANŞ	NORM	MEVCUT	İHTİYAÇ
1	Bilişim Teknolojileri	2	2	0
2	İngilizce	2	1	0
3	Sınıf Öğretmenliği	1	1	0
4	Türk Dili Ve Edebiyatı	1	1	0
5	Okul Öncesi	1	1	0
6	El Sanatları Teknolojisi/El Sanatları	2	2	0
7	El Sanatları Teknolojisi/ Nakış	2	3	0
8	Giyim Üretim Teknolojisi/Moda Tasarım Teknolojileri	1	1	0

Tablo 8 Yardımcı Personel/Destek Personeli Sayısı

SIRA	BRANŞ	NORM	MEVCUT	İHTİYAÇ
1	Memur	2	2	0
2	Destek Personeli (Sürekli İşçi, TYP)	3	3	0
3	Güvenlik Görevlisi	1	1	0

Fiziki Kaynak Analizi

Tablo 9 Okul Binasının Fiziki Durumu

SIRA	KULLANIM ALANI/TÜRÜ	BİNA YAPISAL DURUMU (Tahsisli Binalar Dâhil)	BİNA KAPASİTE DURUMU (Yeterli/Yetersiz)
1	Hizmet Binası	Var	Yeterli
2	Personel Lojmanı	0	-
3	Spor Salonu	0	-
4	Kütüphane	1	Yeterli değil
5	İhata Duvarı	Var	Yeterli
6	Güvenlik Kamerası Sayısı	12	Yeterli
7	Yemekhane	1	Yeterli
8	Asansör-Lift (Engelli)	0	-
9	Rampa (Engelli)	Var	Yeterli

Tablo 10 Teknoloji ve Bilişim Altyapısı

TEKNOLOJİ VE BİLİŞİM ALTYAPISI	
Etkileşimli akıllı tahta sayısı	10
Tablet sayısı	0
İnternet altyapısı	Var
Bilgisayar/bilişim teknolojileri sınıfı/laboratuvarı sayısı	2
Fotokopi makinesi sayısı	2
DYS kullanımı	Var
Bilişim Teknolojileri/Bilişim Teknolojileri Rehber Öğretmeni sayısı	2
Elektronik dilek, istek, öneri sisteminin kullanımı	Var
SMS bilgilendirme sistemi kullanımı	Var
MEB tarafından sağlanan resmi internet sitesinin kullanımı	Var
Resmi elektronik posta adresinin kullanımı	Var

Mali Kaynak Analizi

Tablo 11 Tahmini Kaynaklar (TL)

Müdürlüğümüzün 2024-2028 dönemindeki nakdi kaynakları, tasarruf tedbirleri de dikkati alınarak tahmini hesaplanmış ve tabloda sunulmuştur.

KAYNAKLAR	2024	2025	2026	2027	2028	Toplam Kaynak
Bütçe Dışı Fonlar (Okul Aile Birliği)	70000	90000	110000	130000	150000	550000
Diğer (Ulusal ve Uluslararası Hibe Fonları vb.)	0	0	0	0	0	0
TOPLAM	70000	90000	110000	130000	150000	550000

F. GZFT Analizi

İç ve dış paydaşlarımıza yönelik yaptığımız öğretmenler kurulu toplantıları, zümre öğretmenler kurulu toplantıları, şube öğretmenler kurulu toplantıları, veli toplantıları, odak grup görüşmeleri, ev-işyeri ziyaretleri, iç paydaş anketi vb. çalışmalarla birlikte dış paydaşlarımıza yönelik yaptığımız toplantılar, yüz yüze görüşmeler/mülakat vb. çalışmalardan elde edilen sonuçlara göre kurumumuzun GZFT Analizi yapılmıştır. GZFT Analizi yapılırken ayrıca öğretmen nöbet defteri kayıtları, yazılı, sözlü veya elektronik dilek, öneri, şikayet sistemleri, önceki plan dönemine ait tespitler, kurumsal raporlar, kurumsal istatistikler, bilimsel makaleler, tezler ve raporlardan yararlanılmıştır. GZFT Analizi sonucunda kurumsal düzeyde güçlü ve zayıf yönlerimiz ile kurumumuz için önem arz eden fırsat ve tehditler listelenmiştir.

Tablo 12 GZFT Listesi

İÇÇEVRE	GÜÇLÜYÖNLER	<ul style="list-style-type: none">• İlve İlçe MEM tarafından yürürlüğe konan çalışmaların sahiplenilmesi• Kursiyer ve personelleri ile kurs faaliyetlerinin mevzuatı uygun olarak yürütülmesi• Bilgi edinme, halkla ilişkiler sürecinin mevzuatın belirlediği yasal süreçte gerçekleşmesi• İletişim ve yazışma süreçlerinin aksatılmadan gerçekleşmesi• Personelimizin işbirliği içerisinde çalışması• Bağımsız binamızın olması• Kurslara başvuru sayısının yüksek olması• Sivil toplum kuruluşları, yerel yönetimler ve özel kurumlarla işbirliğinin yüksek olması.• E-yaygın sisteminde kurs çeşitliliğinin fazla olması.
	ZAYIFYÖNLER	<ul style="list-style-type: none">• Veli olmadığından ve kursiyerde geçici olduğundan, Okul-Aile Birliği işlemlerinde güçlüklerle karşılaşılması.• Kurum binaları koruma kapsamında olduğundan acil sorunlarda hızlı müdahale edilememesi.• Derslik ve atölyelerin yetersiz.• Toplantı, spor alanlarının olmaması• Derslik ve atölyelerin tertip ve düzeninin yetersiz olması• Derslik ve atölyelerde araç gereç donatım eksikliğinin olması• Makine ve teçhizatın bakım ve onarımının ihtiyacının karşılanmasındaki güçlükler• Kurslarda çok fazla devamsızlık tankalma olması
DIŞÇEVRE	FIRSATLAR	<ul style="list-style-type: none">• Öğretmen, yönetici ve personel norm doluluk oranının yüksek olması• Kurumumuzun ilçe merkezinde bulunması• Öğretmen ve Usta Öğretici ihtiyacının olmaması• Çalışma bölgesinde halkeğitim merkez kurslarının ilgi olması• Kurs merkezlerinin ulaşım kolaylığı• Kültürel ve demografik çeşitlilik• Kurumun birçok sanayi şirketine yakın olması
	TEHDİTLER	<ul style="list-style-type: none">• Kursiyerlerin sosyoekonomik durumunun düşük olması• Kurumsal Ar-Ge çalışmalarının bütçe ayrılmasını• Yerel kaynaklardan maddi destek bulmaktaya şanan güçlükler• Mevzuat ve paydaş beklentileri arasında yaşanan uyumsuzluk• Güvenlik görevlisinin bulunmaması• Kurumumuzda Rehberlik Servisi bulunmaması

G. Tespitler ve İhtiyaçların Belirlenmesi

Tablo 13 Tespitler ve İhtiyaçlar

GELİŞİM/SORUNALANLARI	TESPİTLERVEİHTİYAÇLAR
<ul style="list-style-type: none"> • İl, İlçe ve Okul St. Planlarında bütünlük olmaması 	<ul style="list-style-type: none"> • İl, İlçe ve Okul hedefleri ve göstergelerinde bütünlük sağlanması
<ul style="list-style-type: none"> • Müdürlüğümüzün hizmetlerini mevzuattaki hükümlere uygun olarak yürütmektedir. • Tabii olduğumuz mevzuatın kapsamı, Müdürlüğümüzün yetkilerini çeşitlendirmekle birlikte sınırlamaktadır. • Kurumsal kültürümüz, mevzuatta sık yaşanan değişikliklere hazırlıklı olmasına rağmen kursiyerlerimizden oluşan paydaşlarımız, yeni ve farklı çalışmalara uyumda direnç göstermektedir. 	<ul style="list-style-type: none"> • Diğer kurumlarla işbirliğinde, yetkilerinin genişletilmesi • Mevzuatı bariyerle Kurum Müdürlerini yetkilerinin artırılması • Kurslar konusunda tanıtım çalışmalarına ağırlık verilerek kursiyerlerin bilgilendirilmesi • Mevzuatta ihtiyaç duyulan değişikliklerde “yenileme” çalışmalarına yer verilmesi
	<ul style="list-style-type: none"> • Stratejik Plan Hazırlama, Stratejik Yönetim Süreci ile ilgili değişimler • Stratejik Plan hedef ve göstergelerinin üst politika belgelerinde ilke ve prensiplere uygun hazırlanması
<ul style="list-style-type: none"> • Paydaş türü fazladır, paydaşlarımızın kurumumuzdan beklentileri farklı ve çok çeşitlidir 	<ul style="list-style-type: none"> • Paydaşların idareden beklentilerinin faaliyet alanlarıyla uyum sağlanması, plan döneminde kurumsal faaliyetler hakkında paydaşlara düzenli bilgilendirme yapılması
<ul style="list-style-type: none"> • Çalışanlarımızın her biri farklı türden yeterliliklere sahiptir 	<ul style="list-style-type: none"> • Çalışanlarımızın heralanda bilgisahibi olması için hizmet içi eğitim faaliyetleri düzenlenmesi
<ul style="list-style-type: none"> • Kurumsal kültürümüz gelişmiş durumdadır. Kurum içi iletişim gelişmiştir, halkla ilişkiler sağlıklı bir şekilde yürütülmektedir. • Kurslara; kursiyerlerimizden katılım oranları yüksektir, ancak kurslarda devamsızlık oranları çok yüksektir. 	<ul style="list-style-type: none"> • Kursiyerlerin kurslardaki devamsızlıklarını azaltmak için faaliyetlerin yapılması
<ul style="list-style-type: none"> • Kurum binası koruma kapsamında olup acil fiziksel sorunlar çözülememektedir. • Derslik / Atölye sayıları yeterli değildir bu nedenle semt evleri ve diğer kurumların derslikleri kullanılmaktadır. • Kullanılan derslik / atölyeler, kurs uygulamaları için yeterli büyüklükte değildir. 	<ul style="list-style-type: none"> • Mevcut hizmet binası yerine yeni bir hizmet binası yapılması
<ul style="list-style-type: none"> • Teknoloji ve bilişim altyapısı için gerekli donatı malzemesi bulunmamaktadır. 	<ul style="list-style-type: none"> • Teknoloji ve bilişim altyapısı için gerekli donatı malzemesi ihtiyacını karşılanması
<ul style="list-style-type: none"> • Kurumumuzun yürüttüğü faaliyetlere göre yeterli ödenek gönderilmemektedir. • Kursiyerlerin gelir düzeyi düşük olduğundan, okul- aile birliğine az miktarda bağış yapılmaktadır 	<ul style="list-style-type: none"> • Ödenek planlamaları yapılarak kurumsal faaliyetlerin ve kapasitelerin dikkate alınarak yapılması.

3. BÖLÜM: GELECEĞE BAKIŞ

A. Misyon, Vizyon ve Temel Değerler

MİSYONUMUZ

Halkın yaşam kalitesini yükselterek, toplumsal refahı artırmak için; yaşam boyu öğrenme anlayışı içerisinde, toplumdaki her yaş ve eğitim düzeyindeki kişilere enerjilerini ve yaratıcılıklarını ortaya çıkaracak, öğrenme, iş ve yaşam becerilerini geliştirecek her türlü yaygın eğitim programları ve etkinliklerini (gerektiğinde diğer kurum, kuruluş ve sivil toplum örgütleri ile iş birliği de yaparak) uygulamaktır.

VİZYONUMUZ

Türk Milli Eğitiminin temel amaç ve ilkeleri doğrultusunda yaygın eğitimi (halk eğitimini) her yönü ile uygulayan ve kurumsallaştıran, çağdaş insan anlayışı ile bütün yenilikleri topluma aktaran ve bu şekilde toplumsal mutluluğa ve kalkınmaya katkı sunan bir kurum olmaktır.

TEMEL DEĞERLERİMİZ

- Çağdaş toplumun yaratılmasına yol gösteren Atatürkçü düşüncüyü esas alınız,
- Toplumun gelişmesinin ön koşulunun bireylerin bilinçli ve üretken hale getirilmesi olduğuna inanınız,
- Halk Eğitimi Merkezi olarak daima halkın yanında ve halkın hizmetinde oluruz.
- Meslek sahibi olamamış ya da mesleğinde kendini geliştirmek isteyenlere, okuma yazma bilmeyenlere gerekli eğitimi veririz.
- Gerçek başarıya ekip çalışması ve ortak kararlarla varabileceğimize inanınız,
- Toplumun gelişen teknolojiye ulaşabilmesi için çalışırız,
- Çalışanların fikirlerine değer veririz,
- Eğitim-Öğretim çalışmalarının yanında merkezimizi tanıtım faaliyetlerine önem veririz,
- Çağdaş toplum olabilmenin kültür değerlerine bağlı, ancak gelişmelere açık olmakla mümkün olduğuna inanır ve bu doğrultuda çalışırız,
- Şartlarımız ne olursa olsun en iyi hizmeti vermek için alınız.

B. Stratejik Amaçlar

Tablo 14 Stratejik Amaçlar, Hedefler

AMAÇ1 (A1)	Bireyin bilgi, beceri ve yetkinliklerinin geliştirmek amacıyla bireysel ve toplumsal bir yaklaşımla hayat boyu öğrenme imkânları sunulacaktır.
Hedef1.1(H1.1)	Kursiyerlerin yaygın eğitim kurs programlarına erişim, devam ve tamamlama oranları artırılacaktır.
AMAÇ2 (A2)	Hayat boyu öğrenme hizmetlerinin sunumunda ulusal ve uluslararası fırsatlardan yararlanılacaktır.
Hedef2.1(H2.1)	Hayat boyu öğrenmeyle bireylerdeki işsel, çevresel ve meslek anlamında farkındalık oluşturulacaktır.
AMAÇ3 (A3)	Kurumun insan kaynağı kapasitesini geliştirerek ulusal ve uluslararası standartlara uygun eğitim hizmeti sunulacaktır.
Hedef3.1(H3.1)	Kurumun mevcut insan kaynağı ile hizmet alanlarının kapasitesini maksimum verimlilikle kullanılacaktır.
AMAÇ4 (A4)	Eğitim ortamlarının fiziki imkânları geliştirilecektir.
Hedef4.1(H4.1)	Halk Eğitimi Merkezlerinin niteliğini arttıracak uygulamalar ve çalışmalar arayer verilecektir.

C. Stratejik Hedefler, Performans Göstergeleri, Stratejiler

AMAÇ(A1)	Bireyin bilgi, beceri ve yetkinliklerinin geliştirilmesini amaçlayan bireysel ve toplumsal bir yaklaşımın hayat boyu öğrenme imkânlarının sunulmasıdır.								
HEDEF (H1.1)	Kursiyerlerin yaygın eğitim kurs programlarına erişim, devam ve tamamlama oranları artırılacaktır.								
Performans Göstergesi (PG)	Hedefe Etkinlik (%)	Başlangıç Değeri (2023)	2024	2025	2026	2027	2028	İzleme Sıklığı	Raporlama Sıklığı
PG1.1.1 Açılan kurs sayısı	20	991	690	725	750	780	810	6 AY	6 AY
PG1.1.2 Bir kurs süresince katıldığı kursu tamamlayamayan kursiyer oranı (%)	20	31	29	27	25	23	21	6 AY	6 AY
PG1.1.3 Okumaz makursları ile belgelendirilen kursiyer sayısı	20	107	110	120	130	140	150	6 AY	6 AY
PG1.1.4 Bir yılday yaygın eğitim kurslarına katılan engelli kursiyer sayısı	20	197	120	124	128	130	135	6 AY	6 AY
PG1.1.5 Bir yılday yaygın eğitim kurslarına katılan geçici koruma altındaki yabancı kursiyer sayısı	20	24	25	28	30	32	35	6 AY	6 AY
KOORDİNATÖR BİRİM	Görevli Müdür Yardımcısı								
İŞBİRLİĞİ YAPILACAK BİRİM(LER)	Öğretmenler Kurulu, Zümre Öğretmenler Kurulu, Özel Eğitim Okulları								
RİSKLER	E-Yaygın modül kurs programlarının süresinin uzun olması Kurs başladıktan sonra kursiyer önceliklerinin ve beklentilerinin değişmesi Engelli bireylerin kurslara katılımı ile ilgili ulaşım sorunları								
STRATEJİLER	S1 Kursları tamamlanmamanın nedenleri araştırılarak buna yönelik önleyici tedbirler geliştirilecektir. S2 Hayat boyu rehberlik faaliyetleri ile kursiyerlerin kuruma, kurum kültürüne ve katılacakları kurslara uyumunu güçlendirmek için çalışmalar yürütülecektir. S3 Okumaz makursları ile belgelendirilen vatandaşların tespiti için alan taraması faaliyetleri yürütülecektir. S4 Hayat boyu öğrenme kurumları özeleğitime ihtiyaç duyan bireylere uygun hale getirilecektir. S5 Özel eğitime ihtiyaç duyan bireylere ve ailelerine yönelik kurslar düzenlenecektir. S6 Özel politik gerektiren gruplara yönelik meslek kursları düzenlenecektir.								
MALİYET TAHMİNİ	70.000₺								
TESPİTLER	E- Yaygın modül kurs programlarının süresinin revize edilmesini gerektirmektedir. Kursiyerlerin motivasyonunu arttıracak sosyo-kültürel etkinlikler yapılmalıdır. Okuma yazma bilmeyen vatandaşların tespiti için alan taraması yapılmalıdır. Engelli kursiyerler için uygun derslik ve donatım ihtiyaçları sağlanmalıdır.								
İHTİYAÇLAR	E- Yaygın modül kurs programlarının süresinin revize edilmesi için Hayat Boyu Öğrenme Genel Müdürlüğüne öneride bulunulması. Kursiyerlerin motivasyonunu arttırıcı, gezi, sergi, konser, kahvaltılık sosyaletkinliklere yer verilmesi. Okuma yazma bilmeyen vatandaşların tespiti için yapılan alan taraması ile ilgili ulaşım ve ek ders sorunlarının çözülmesi. Engelli kursiyerlerin dersliklerinin uygun hale getirilmesi.								

AMAÇ(AZ)	Hayatboyu öğrenme hizmetlerinin sunumunda ulusal ve uluslararası fırsatlardan yararlanılacaktır.								
HEDEF (H2.1)	Hayatboyu öğrenmeyle bireylerdeki işsel, çevresel ve meslek anlamda farkındalık oluşturulacaktır.								
Performans Göstergesi (PG)	Hedef Etkisi (%)	Başlangıç Değeri (2023)	2024	2025	2026	2027	2028	İzleme Sıklığı	Raporlama Sıklığı
PG2.1.1. Kurum, kuruluşlar ve sivil toplum kuruluşları ile yapılan iş birlikleri sayısı	35	6	7	7	9	10	12	6 AY	6 AY
PG2.1.2. Uluslararası düzeyde yetişkin eğitim merkezleri ile yapılan iş birlikleri sayısı	15	0	0	1	1	1	1	6 AY	6 AY
PG 2.1.3 Özel politika gerektiren grupların (cezaevlerinde kalanlar, yaşlılar, romanlar, mevsimlik tarım işçilerinin çocuklarının eğitimi vb.) hayat boyu öğrenmeye erişimlerinin artırılmasına yönelik hayata geçirilen projelerin sayısı	15	0	0	1	1	1	1	6 AY	6 AY
PG2.1.4. Yaygın eğitim kurslarındaki kursiyerlerin memnuniyet oranı (%)	35	70	72	74	76	78	80	6 AY	6 AY
KOORDİNATÖR BİRİM	Görevli Müdür Yardımcısı								
İŞ BİRLİĞİ YAPILACAK BİRİM(LER)	Öğretmenler Kurulu, Araştırma Geliştirme Birimi								
RİSKLER									
STRATEJİLER	<p>S1 Kurum, kuruluşlar ve sivil toplum kuruluşları ile yapılan iş birlikleri ile merkezin etki alanının genişletilmesi sağlanacaktır.</p> <p>S2 Uluslararası kurumlarla iş birlikleri yapılarak deneyim paylaşımı artırılacaktır.</p> <p>S3 Özel eğitime ihtiyaç duyan bireylerin yaygın eğitim faaliyetlerine katılımının önündeki tanıtım eksikliği, kuruma erişimde yaşanan sorunlar vb. engeller tespit edilerek bu sorunların giderilmesine yönelik çalışmalar yürütülecektir.</p> <p>S4 Yaygın eğitim kurslarında kursiyer memnuniyet oranını ölçülecektir.</p>								
MALİYET TAHMİNİ	10.000 ₺								
TESPİTLER	<p>Kurumun etki alanının genişletilmesi için kurum, kuruluşlar ve sivil toplum örgütleri ile iş birliği çalışmalarını yapılmalıdır.</p> <p>Projeler vasıtasıyla uluslararası benzer kurumlarla deneyim paylaşımı yapılmalıdır.</p> <p>Özel eğitime ihtiyaç duyan bireylerin yaygın eğitim faaliyetlerine katılımının önündeki engeller kaldırılmalı ve tanıtım faaliyetlerine ağırlık verilmelidir.</p> <p>Yaygın eğitim kurslarında katılan kursiyerlerin, memnuniyet durumları ölçüklendirilmelidir.</p>								
İHTİYAÇLAR	<p>Kurum, kuruluş ve sivil toplum örgütleri ile iş birliği kapsamındaki kursların açılması Erasmus ve eTwinning kapsamında uluslararası deneyimler kazanılması</p> <p>Özel eğitime ihtiyaç</p>								

AMAÇ(A3)	Kurumun insankaynağı kapasitesini geliştirerek ulusal ve uluslararası standartlara uygun eğitim hizmetisunulacaktır.									
HEDEF (H3.1)	Kurumun mevcut insankaynağı ile hizmet alanlarının kapasitesini maksimum verimlilikle kullanacaktır.									
Performans Göstergesi (PG)	Hedef Etkisi (%)	Başlangıç Değeri (2023)	2024	2025	2026	2027	2028	İzleme Sıklığı	Raporlama Sıklığı	
PG 3.1.1 Bir eğitim öğretim yılında en az 1 hizmetçi eğitime katılan öğretmen oranı (re'sendüzenlenenler dahil)	50	100	100	100	100	100	100	6 AY	6 AY	
PG 3.1.2 Bir eğitim öğretim yılında projeye tabanlı çalışmalarından herhangi birinde aktif görev alan öğretmen oranı	50	7	14	14	21	21	28	6 AY	6 AY	
KOORDİNATÖR BİRİM	Görevli Müdür Yardımcısı									
İŞBİRLİĞİ YAPILACAK BİRİM(LER)	Öğretmenler Kurulu, Zümre Öğretmenler Kurulu									
RİSKLER	Eğitim faaliyetlerine çoğunlukla az sayıda gönüllü öğretmen katılımı, eğitime katılacak öğretmenlerin görevlendirmelerinin çoğunlukla esen yapılması.									
STRATEJİLER	S1 Kurum yöneticilerinin ve öğretmenlerin mesleki gelişimi ihtiyaçları tespit edilerek, bu ihtiyaçları gidermeye yönelik bir mesleki gelişim planı hazırlanacaktır. S2 Kurum yöneticilerinin ve öğretmenlerin uzaktan hizmetçi eğitimlere katılımı teşvik edilecektir.									
MALİYET TAHMİNİ	10.000 ₺									
TESPİTLER	Hizmetçi eğitim faaliyetleri çoğunlukla esen düzenlenmektedir Hizmetçi eğitim faaliyetleri ders saatlerinin dışında düzenlendiği için katılımlarda isteksizliğe sebep olmaktadır.									
İHTİYAÇLAR	Personelin motivasyonunun artırılması.									

AMAÇ(A4)	Eğitim ortamlarının fiziki imkânları geliştirilecektir.								
HEDEF (H4.1)	Halk Eğitim Merkezlerinin niteliğini arttıracak uygulamalar ve çalışmalar ayarlanacaktır.								
Performans Göstergesi (PG)	Hedefe Et kisi (%)	Başlangı ç Değ eri (2023)	2024	2025	2026	2027	2028	İzlem e Sıklı ğı	Raporlama Sıklığı
PG4.1.1 Kurumda iyileştirilmesini gerektiren fiziki imkân sayısı	80	0	1	1	1	1	1	6 AY	6 AY
PG 4.1.2 Kurumda düzenleme yapılan kursiyer ve öğretmenlerin kullanımına yönelik sosyal alan sayısı (oyun, dinlenme, spor, okuma, yeme-içme alanları)	20	0	1	1	1	1	1	6 AY	6 AY
KOORDİNATÖR BİRİM	Okul Aile Birliği								
İŞ BİRLİĞİ YAPILACAK BİRİM(LER)	Öğretmenler Kurulu								
RİSKLER	Tasarruflardan birileri Ödenek veya harcamata taleplerinin karşılanamaması İyileştirilen alanların aktif kullanılmaması								
STRATEJİLER	S1 Fiziki imkânların iyileştirilmesi için kamui idareleri, belediyeler ve işverenler ile iş birlikleri yapılacaktır.								
MALİYET TAHMİNİ	460.000₺								
TESPİTLER	Ülke genelinde yaşanan doğal afetlerden dolayı yatırım kaynağının önemli bölümü öncelikli bölgele aktarılmaktadır. Yaşanması muhtemel doğal afetlerden dolayı kurum binalarında büyük onarım veya güçlendirmeye ihtiyaç duyulmaktadır.								
İHTİYAÇLAR	İyileştirilen alanların eğitim ve öğretim çalışmalarında aktif kullanılması, fayda-maliyet dengesinin sağlanması Öngörülme sebepleriyle ortaya çıkabilecek ihtiyaçları karşılayabilecek ilçe düzeyinde eğitim ayrılan bütçenin artırılması								

D. Maliyetlendirme

Tahmini Kaynaklar Analizinden yararlanılarak kurumumuzun 5 yıllık hedeflerine ulaşılabilmesi için planlanan faaliyetlerin Tahmini Maliyet Analizi yapılmıştır.

Tablo 15 Tahmini Maliyetler (TL)

Hedefler	2024	2025	2026	2027	2028	Toplam Maliyet
A1	5.000	10.000	15.000	17.000	23.000	70.000
H1.1	5.000	10.000	15.000	17.000	23.000	70.000
A2	1.000	1.700	2.300	2.500	2.500	10.000
H2.1	1.000	1.700	2.300	2.500	2.500	10.000
A3	1.000	1.700	2.300	2.500	2.500	10.000
H3.1	1.000	1.700	2.300	2.500	2.500	10.000
A4	70.000	80.000	95.000	102.000	113.000	460.000
H4.1	70.000	80.000	95.000	102.000	113.000	460.000
TOPLAM	77.000	93.400	114.600	124.000	141.000	550.000

E. İzleme ve Değerlendirme

Müdürlüğümüzün 2024-2028 Stratejik Planı İzleme ve Değerlendirme sürecini ifade eden İzleme ve Değerlendirme Modeli hazırlanmıştır. Kurumumuzun Stratejik Plan İzleme-Değerlendirme çalışmaları eğitim-öğretim yılı çalışma takvimi de dikkate alınarak 6 aylık ve 1 yıllık sürelerde gerçekleştirilecektir. 6 aylık sürelerde Kurum Müdürüne rapor hazırlanacak ve değerlendirme toplantısı düzenlenecektir. İzleme-değerlendirme raporu, istenildiğinde İlçe Milli Eğitim Müdürlüğüne gönderilecektir.

Şekil 8 Stratejik Plan İzleme ve Değerlendirme Modeli



EKLER

Tablo 16 Strateji Geliştirme Kurulu

SIRA	ADI-SOYADI	GÖREVİ	KURULDAKİ GÖREVİ
1	MUSTAFA SAVAŞ	Okul Müdürü	Başkan
2	FERAY AYDIN	Müdür Yardımcısı	Üye
3	KEMALETTİN BAL	Öğretmen	Üye
4	SİBEL ŞANCI	Öğretmen	Üye
5		Okul Aile Birliği Başkanı	Üye

Tablo 17 Stratejik Planlama Ekibi

SIRA	ADI-SOYADI	GÖREVİ	EKİPTEKİ GÖREVİ
1	ÖMER MUNĞAN	Müdür Yardımcısı	Başkan
2	GÜLTEN ASLAN	Öğretmen	Üye
3	AZRU HASGÜL	Öğretmen	Üye
4	NİHAL SEVGİ	UstaÖğretici	Üye
5		Kursiyer	Üye